

木 材 需 給 情 報

☆☆☆ 令和2年12月分確報 ☆☆☆

- | | | |
|---|---|---|
| 1 | 製材工場動態調査 | 1 |
| | ・広葉樹の製材出荷量は、前年同月を上回った。(エゾマツ・トドマツ87.9%、カラマツ87.5%、広葉樹105.1%) | |
| 2 | 木材チップ工場動態調査 | 3 |
| | ・広葉樹の製品出荷量は、前年同月を上回った。(カラマツ以外の針葉樹80.6%、カラマツ85.3%、広葉樹104.3%) | |
| 3 | 合単板工場動態調査 | 4 |
| | ・普通合板の出荷量は前年同月を下回った。 | |
| 4 | 新設住宅着工戸数(国土交通省「住宅着工統計」令和2年12月) | 5 |
| | ・新設住宅着工戸数の前年同月比は、木造で92.5%、非木造で101.3%、全戸数で95.6%だった。 | |
| 5 | 主な木材・木製品の輸出入実績(財務省「貿易統計」令和2年12月) | 6 |
| | ・原木、製材、チップともに輸入量が前年同月を下回った。 | |

北海道水産林務部林務局 林業木材課 林業金融係

〒060-8588 北海道札幌市中央区北3条西6丁目

TEL 011-206-6578 (内線28-573)

FAX 011-232-1294

E-mail suirin.rinmoku11f@pref.hokkaido.lg.jp

林業木材課データ

検索

1 製材工場動態調査

・広葉樹の製材出荷量は、前年同月を上回った。

(エゾマツ・トドマツ87.9%、カラマツ87.5%、広葉樹105.1%)

(単位:m3、%)

		原木消費量	原木在荷量	うち輸入	製材生産量	製材出荷量	建築材	集成材原板	梱包・仕組板	パレット	床板原板	家具・建具材	魚箱	その他	うち移出	製材在荷量	維持月数	
																	原木	製材
合計	R2.12	117,279	373,337	15,069	53,709	52,850	14,530	4,837	20,437	8,927	372	582	369	2,796	33,146	61,993	3.2	1.2
	R2.4からの累計	1,065,126	-	-	490,412	491,712	158,138	41,727	173,575	73,794	3,693	4,969	4,097	31,720	286,400	-	-	-
	前年同月比	88.2	101.0	113.9	86.2	88.4	89.6	76.6	88.7	89.1	103.6	81.5	132.3	99.5	91.7	107.4	-	-
	前年同月累計比	80.7	-	-	79.3	80.0	92.8	72.2	74.3	69.4	112.0	79.4	92.1	96.4	78.1	-	-	-
針葉樹	R2.12	112,373	354,497		51,295	50,591	14,317	4,666	*	*	*	*	*	1,927	32,932	50,587	3.2	1.0
	R2.4からの累計	1,021,701	-		469,378	469,383	155,300	40,264	*	*	*	*	*	22,191	283,130	-	-	-
	前年同月比	88.1	101.5		85.7	87.8	89.6	76.5	*	*	*	*	*	88.5	91.8	109.2	-	-
	前年同月累計比	80.4	-		78.8	79.3	92.7	72.0	*	*	*	*	*	91.6	78.0	-	-	-
うち エゾマツ ・ トドマツ	R2.12	50,115	133,111		22,799	22,182	12,245	1,231	5,022	1,953	*	*	309	1,405	9,670	39,432	2.7	1.8
	R2.4からの累計	485,568	-		223,221	221,537	135,722	10,766	41,254	13,537	*	*	3,950	16,016	83,001	-	-	-
	前年同月比	89.5	90.7		85.9	87.9	86.4	96.2	91.9	86.3	*	*	110.8	79.5	99.8	115.0	-	-
	前年同月累計比	87.8	-		85.3	85.3	91.3	91.7	72.6	70.7	*	*	90.0	84.7	86.1	-	-	-
うち カラマツ	R2.12	57,872	207,002		26,454	26,426	917	3,297	14,921	6,744	*	*	*	489	21,891	8,288	3.6	0.3
	R2.4からの累計	493,557	-		226,135	228,516	7,498	27,796	128,468	58,485	*	*	*	5,712	187,548	-	-	-
	前年同月比	87.3	109.7		85.8	87.5	131.8	70.5	88.2	90.6	*	*	*	130.1	88.6	77.9	-	-
	前年同月累計比	74.0	-		72.8	74.0	115.0	65.3	75.2	69.9	*	*	*	119.6	74.7	-	-	-
広葉樹	R2.12	4,906	18,840		2,414	2,259	213	171	*	*	*	*	*	869	214	11,406	3.8	5.0
	R2.4からの累計	43,425	-		21,034	22,329	2,838	1,463	*	*	*	*	*	9,529	3,270	-	-	-
	前年同月比	90.4	92.6		100.4	105.1	87.7	78.8	*	*	*	*	*	137.3	73.3	100.1	-	-
	前年同月累計比	87.8	-		92.6	97.7	99.6	79.8	*	*	*	*	*	109.7	92.0	-	-	-

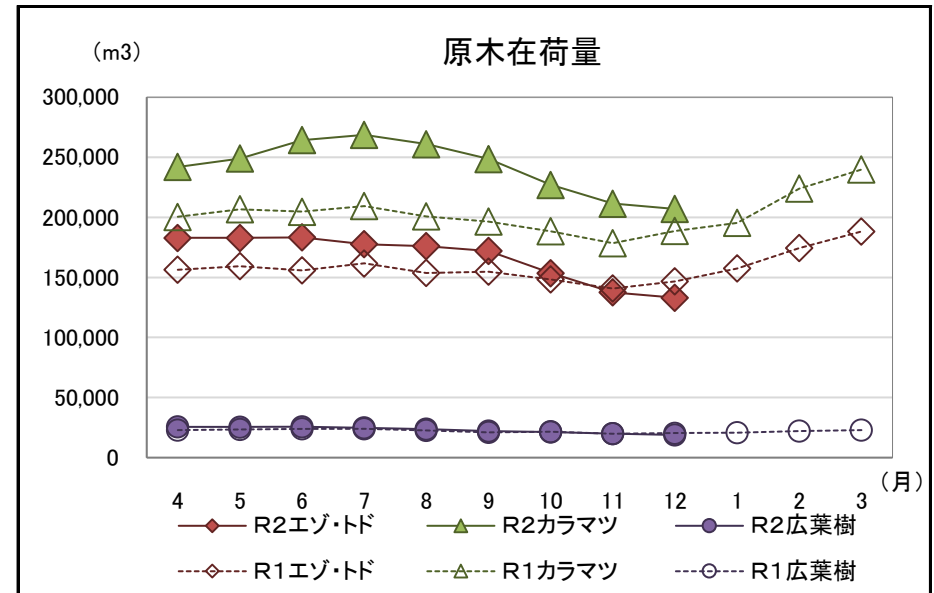
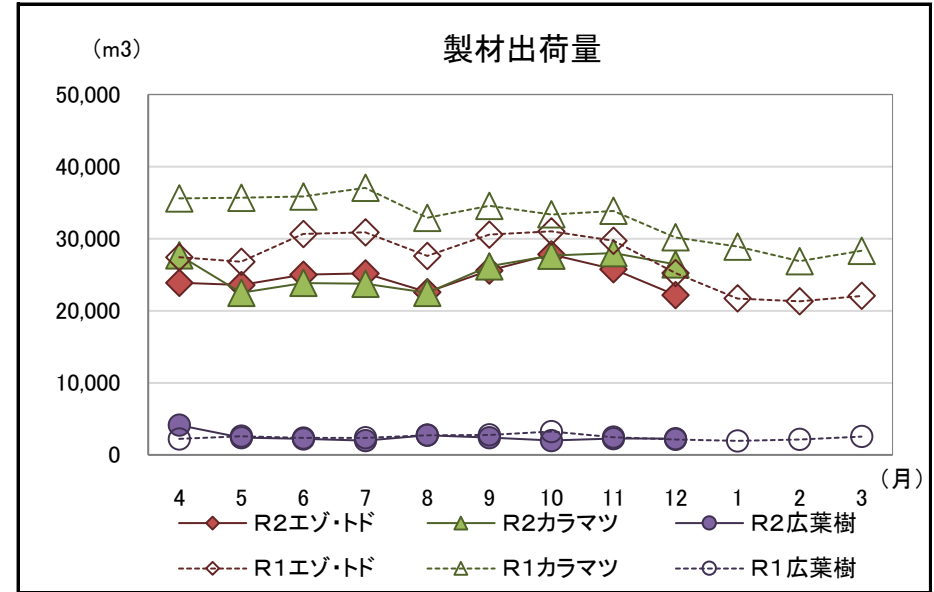
注「*」の箇所は個人又は法人その他の団体に関する秘密を保護するため、統計数値を公表しない。

北海道水産林務部林業木材課「製材・木材チップ工場動態調査」より

【参考(地域別数量)】

(単位:m3)

	原木消費量	原木在荷量	製材生産量	製材出荷量	うち移出	製材在荷量	維持月数		
							原木	製材	
エンマシ マシ	渡島	3,425	10,195	1,604	1,706	619	4,513	3.0	2.6
	檜山	836	3,032	394	394	258	100	3.6	0.3
	胆振	7,134	14,965	3,434	3,074	1,610	3,113	2.1	1.0
	日高	1,678	4,310	705	824	718	270	2.6	0.3
	後志・石狩・空知	1,368	1,615	557	511	172	963	1.2	1.9
	上川・留萌・宗谷	9,639	32,757	4,464	4,480	2,122	8,488	3.4	1.9
	オホーツク	14,639	27,735	6,847	6,665	2,811	9,635	1.9	1.4
	根室	311	2,360	167	127	0	1,256	7.6	9.9
	釧路	4,476	13,845	2,049	2,062	0	4,903	3.1	2.4
	十勝	6,609	22,297	2,578	2,339	1,360	6,191	3.4	2.6
合計	50,115	133,111	22,799	22,182	9,670	39,432	2.7	1.8	
カラマツ	渡島・檜山	402	3,075	212	225	119	65	7.6	0.3
	胆振・日高	4,572	25,851	1,879	1,875	1,159	210	5.7	0.1
	後志・石狩・空知	1,282	2,510	564	653	276	179	2.0	0.3
	上川・留萌・宗谷	9,166	16,537	4,284	4,257	3,714	441	1.8	0.1
	オホーツク	14,616	72,990	6,874	6,428	5,685	3,728	5.0	0.6
	根室・釧路	4,111	29,544	1,906	2,059	1,411	783	7.2	0.4
	十勝	23,723	56,495	10,735	10,929	9,527	2,882	2.4	0.3
合計	57,872	207,002	26,454	26,426	21,891	8,288	3.6	0.3	
広葉樹	渡島・檜山	300	969	180	150	0	53	3.2	0.4
	後志・胆振・日高・石狩・空知	147	1,349	63	63	0	74	9.2	1.2
	上川・留萌・宗谷	3,529	11,519	1,634	1,783	88	9,498	3.3	5.3
	オホーツク・根室・釧路・十勝	930	5,003	537	263	126	1,781	5.4	6.8
合計	4,906	18,840	2,414	2,259	214	11,406	3.8	5	



北海道水産林務部林業木材課「製材・木材チップ工場動態調査」より

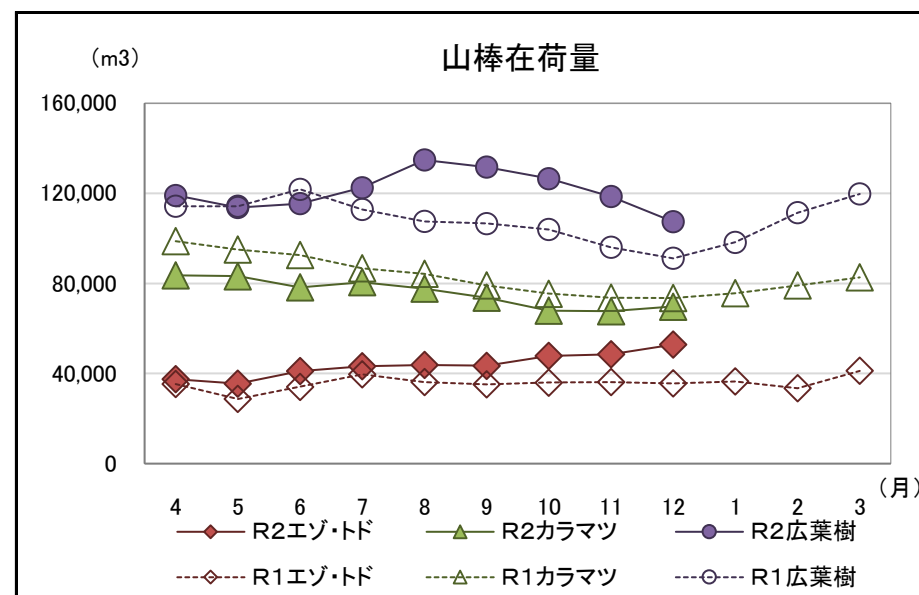
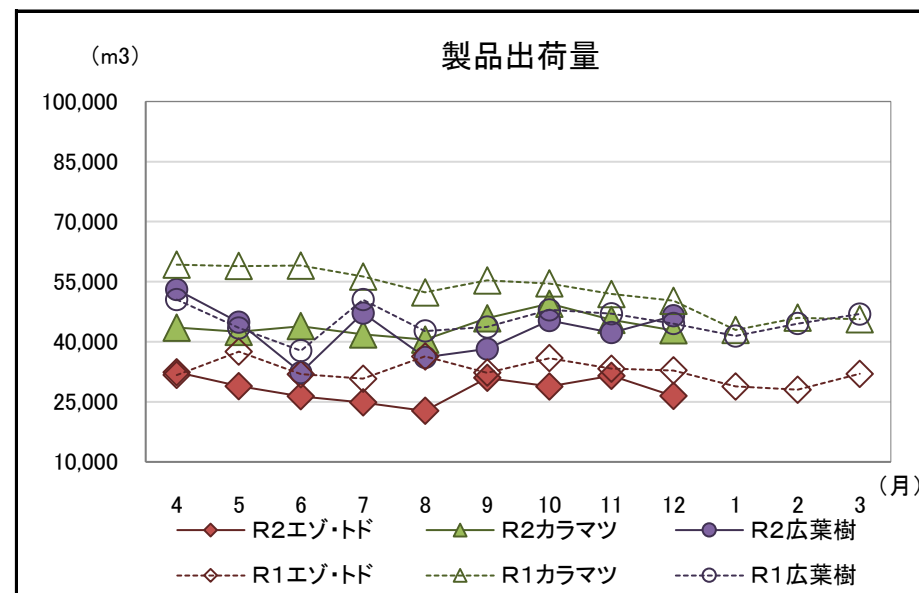
2 木材チップ工場動態調査

・広葉樹の製品出荷量は、前年同月を上回った。

(カラマツ以外の針葉樹80.6%、カラマツ85.3%、広葉樹104.3%)

(単位:m3、%)

		原料消費量		山棒在荷量	製品生産量	製品出荷量	製品在荷量	原料維持月数
			うち山棒					
合計 (針葉樹 + 広葉樹)	R2.12	114,519	71,071	229,938	115,667	115,803	1,129	3.2
	R2.4からの累計	1,023,117	637,983	-	1,035,983	1,034,778	-	-
	前年同月比	91.3	94.3	114.8	90.7	90.7	466.5	-
	前年同月累計比	85.5	88.7	-	85.7	85.6	-	-
針葉樹	R2.12	68,490	27,133	122,530	69,152	69,319	1,000	4.5
	R2.4からの累計	646,561	278,826	-	649,677	649,004	-	-
	前年同月比	83.2	78.5	112.3	83.4	83.4	621.1	-
	前年同月累計比	81.0	81.5	-	81.2	81.1	-	-
うち カラマツ 以外の 針葉樹	R2.12	26,647	11,165	52,829	26,501	26,458	519	4.7
	R2.4からの累計	253,424	98,709	-	253,269	252,986	-	-
	前年同月比	81.3	80.6	148.4	80.7	80.6	387.3	-
	前年同月累計比	83.8	77.2	-	83.7	83.6	-	-
うち カラマツ	R2.12	41,843	15,968	69,701	42,651	42,861	481	4.4
	R2.4からの累計	393,137	180,117	-	396,408	396,018	-	-
	前年同月比	84.5	77.1	94.8	85.1	85.3	1,781.5	-
	前年同月累計比	79.2	84.1	-	79.6	79.5	-	-
広葉樹	R2.12	46,029	43,938	107,408	46,515	46,484	129	2.4
	R2.4からの累計	376,556	359,157	-	386,306	385,774	-	-
	前年同月比	106.8	107.7	117.9	104.3	104.3	159.3	-
	前年同月累計比	94.7	95.2	-	94.6	94.5	-	-



北海道水産林務部林業木材課「製材・木材チップ工場動態調査」より

3 合単板工場動態調査

・普通合板の出荷量は前年同月を下回った。

(原木消費量・原木在荷量)

(単位:m3、%)

		合計	輸入材	道産材
原木消費量	R2.12	27,311	1,101	26,210
	R2.4からの累計	251,223	11,760	239,463
	前年同月比	90.2	46.9	93.9
	前年同月累計比	86.8	56.8	89.1
原木在荷量	R2.12	40,110	8,260	31,850
	前年同月比	71.1	287.3	59.5
	原木維持月数	1.5	7.5	1.2

(普通合板)

(単位:4mm換算で千m2、%)

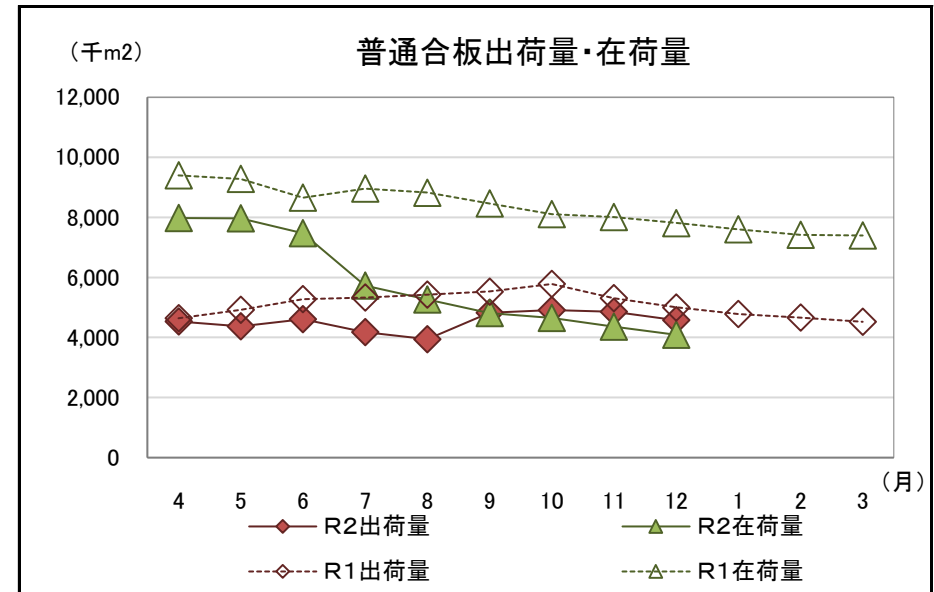
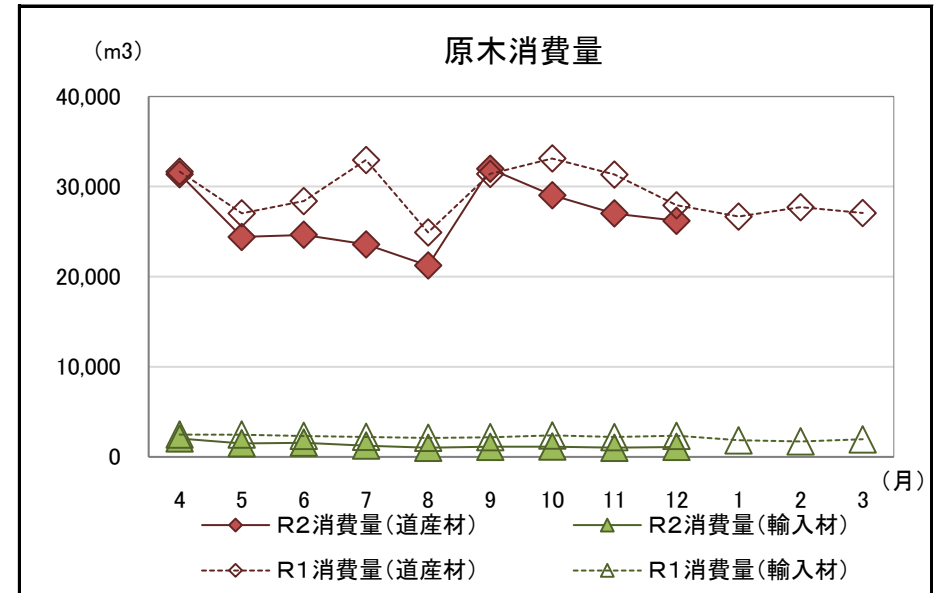
	普通合板生産量	普通合板出荷量				普通合板在荷量
		合計	道内	移出	輸出	
R2.12	4,177	4,576	1,126	3,450	0	4,090
R2.4からの累計	38,705	40,799	11,639	29,160	0	-
前年同月比	87.0	91.5	80.0	96.0	-	52.4
前年同月累計比	83.5	86.4	81.9	88.4	-	* 0.9

*は維持月数

(単板・特殊合板生産量)

(単位:単板1mm・合板4mm換算、千m2、%)

	単板合計	普通単板	特殊単板	特殊合板
R2.12	8,586	8,411	175	265
R2.4からの累計	75,377	73,937	1,440	2,110
前年同月比	95.7	95.8	91.1	109.1
前年同月累計比	87.0	87.2	79.1	92.3



北海道水産林務部林業木材課「合単板工場動態調査」より

4 新設住宅着工戸数

・新設住宅着工戸数の前年同月比は、木造で92.5%、非木造で101.3%、全戸数で95.6%だった。

【北海道】

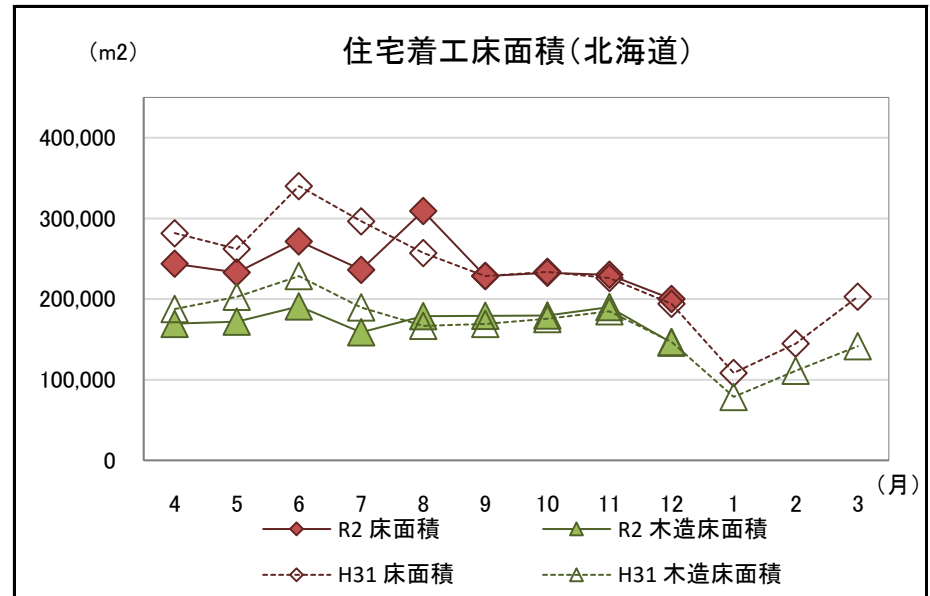
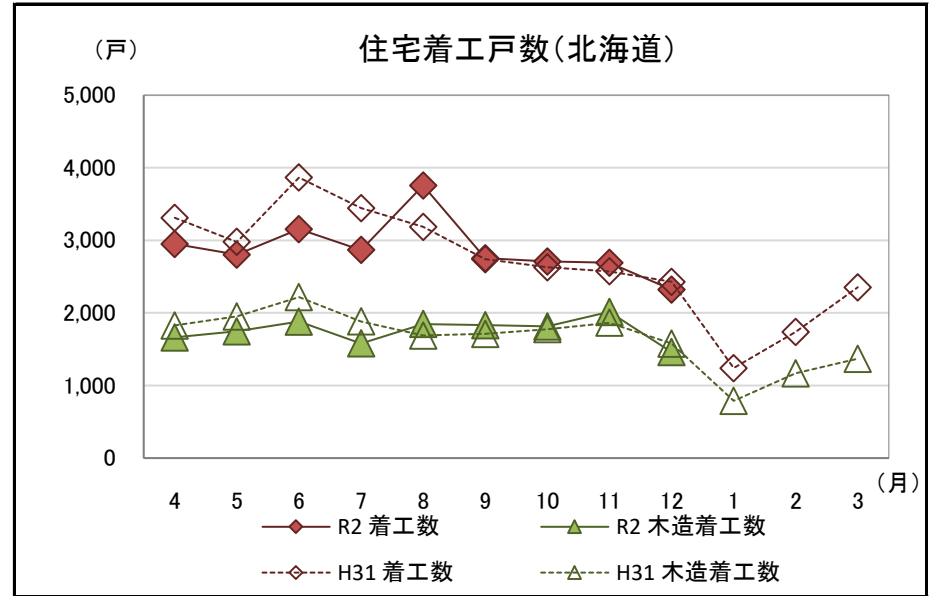
(単位:戸、千m2、%)

区分		合計					木造					非木造
		計	持家	貸家	給与住宅	分譲住宅	計	持家	貸家	給与住宅	分譲住宅	
R2.12	戸数	2,322	833	1,082	7	400	1,461	776	396	3	286	861
	床面積	200	98	58	1	43	146	91	22	0	32	54
R2.4	戸数	26,007	9,092	12,672	299	3,944	15,839	8,641	4,955	259	1,984	10,168
からの累計	床面積	2,185	1,107	668	19	391	1,565	1,049	283	16	217	620
前年	戸数	95.6%	105.7%	84.6%	116.7%	112.4%	92.5%	107.3%	68.8%	50.0%	104.4%	101.3%
同月比	床面積	103.1%	104.5%	91.2%	292.0%	118.0%	99.4%	105.4%	76.1%	89.2%	104.8%	114.7%
前年同月	戸数	95.8%	92.6%	96.8%	91.7%	100.9%	96.0%	93.6%	97.4%	133.5%	99.5%	95.4%
累計比	床面積	94.2%	91.7%	94.7%	83.8%	101.5%	94.7%	92.8%	97.4%	114.8%	99.6%	92.8%

(参考:全国)

(単位:戸、千m2、%)

区分		合計					木造					非木造
		計	持家	貸家	給与住宅	分譲住宅	計	持家	貸家	給与住宅	分譲住宅	
R2.12	戸数	65,643	22,819	24,423	779	17,622	40,207	20,194	8,698	161	11,154	25,436
	床面積	5,385	2,661	1,111	39	1,574	3,899	2,334	405	11	1,149	1,486
R2.4	戸数	621,165	201,167	233,423	5,745	180,830	359,483	176,457	86,226	1,454	95,346	261,682
からの累計	床面積	50,591	23,753	10,641	333	15,865	34,415	20,620	3,888	114	9,793	16,177
前年	戸数	91.0%	102.4%	88.5%	115.2%	81.6%	93.9%	104.3%	79.3%	94.2%	90.6%	86.7%
同月比	床面積	92.1%	101.6%	85.8%	85.3%	83.3%	96.5%	103.7%	79.8%	80.5%	90.6%	82.1%
前年同月	戸数	90.1%	90.0%	89.4%	124.3%	90.3%	89.0%	90.9%	88.3%	110.3%	86.2%	91.6%
累計比	床面積	88.4%	89.2%	85.5%	108.7%	88.8%	88.4%	90.1%	85.6%	103.6%	86.1%	88.3%



国土交通省「住宅着工統計」より

5 主な木材・木製品の輸出入実績

(1) 輸入状況

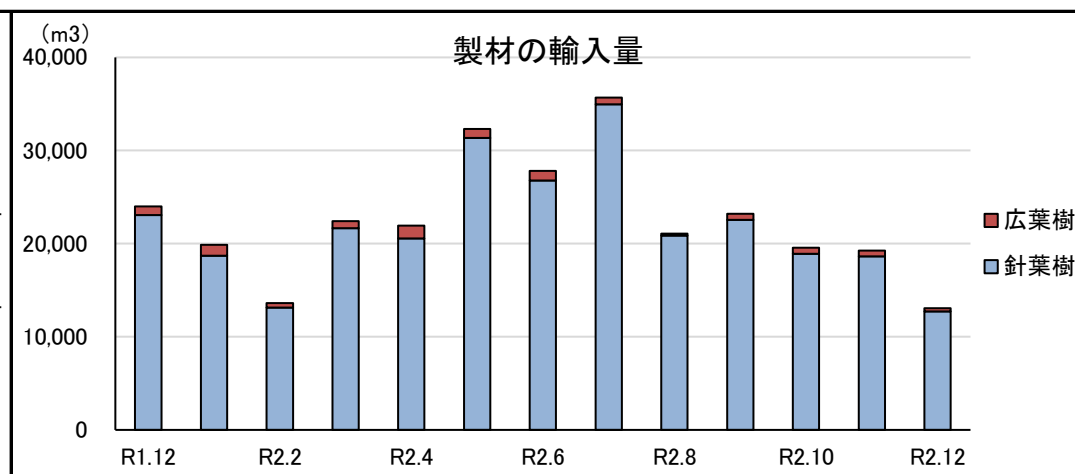
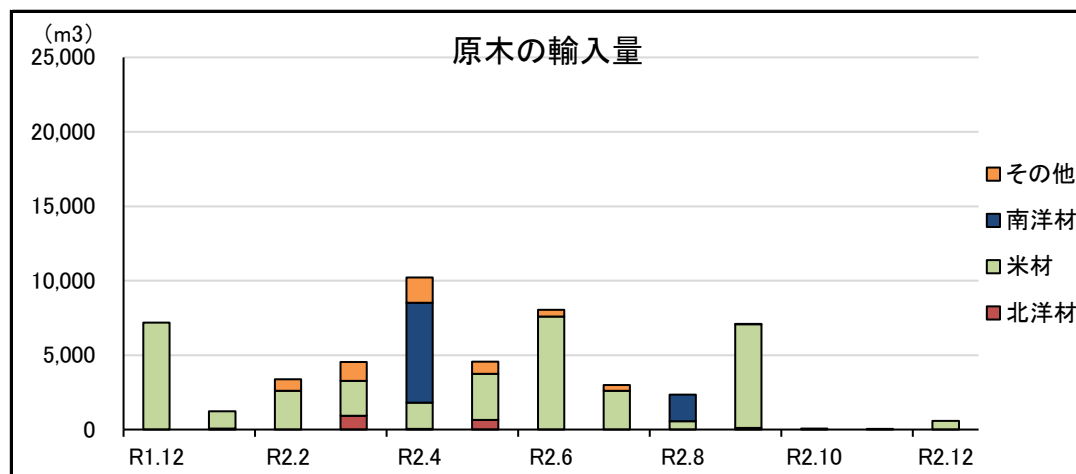
・原木、製材、チップともに輸入量が前年同月を下回った。

区分	原木 ^{※1} (m3)			製材(m3)			合板(m3)	単板 (千m2)	構造用集 成材(m3)	木質 ボード(t)	チップ(t)			パルプ(t)	紙及び 板紙等(t)	古紙(t)	その他 木製品(t)
	計	針葉樹	広葉樹	計	針葉樹 ^{※2}	広葉樹					計	針葉樹	広葉樹				
R2.12	573	0	573	13,070	12,727	343	10,363	798	8,342	2,308	43,388	0	43,388	861	2,203	41	8,613
R2.4からの累計	35,916	9,964	25,952	213,924	207,447	6,477	81,971	8,190	80,533	22,506	428,693	47,732	380,961	46,549	17,985	180	110,195
前年同月比(%)	8.0	0.0	53.8	54.5	55.2	36.5	142.4	81.0	111.8	83.8	61.2	0.0	89.8	50.8	104.2	7.3	90.5
前年同月累計比(%)	61.8	41.0	76.7	101.1	103.4	58.6	97.0	80.5	143.5	94.7	49.8	34.6	52.7	73.2	84.6	13.0	143.5

(2) 輸出状況

区分	原木 ^{※1} (m3)			製材(m3)			合板(m3)	単板 (m2)	木質 ボード(t)	チップ(t)	パルプ(t)	古紙(t)	紙及び 板紙等(t)	その他 木製品(t)
	計	針葉樹	広葉樹	計	針葉樹 ^{※2}	広葉樹								
R2.12	9,061	9,012	49	211	83	128	35	0	31	0	0	1,531	11,015	1
R2.4からの累計	49,758	49,539	219	858	307	551	61	44	138	0	806	21,657	107,463	4
前年同月比(%)	174.2	173.3	-	116.6	148.2	102.4	291.7	-	66.7	-	-	46.6	66.0	199.2
前年同月累計比(%)	136.3	138.8	27.0	51.0	51.4	50.8	98.4	0.0	37.5	-	31.0	100.3	84.8	29.3

※1 割材・そま角を含む
※2 鉄道用又は軌道用のまくら木を含む



財務省「貿易統計」より

(3)参考資料(道内港湾入荷量・出荷量・在荷量)(コンテナ取扱貨物を除く)

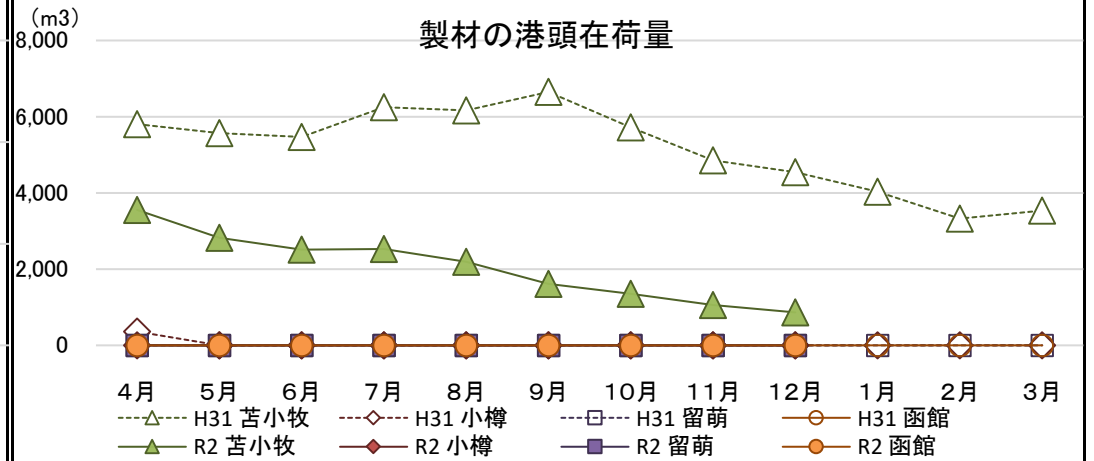
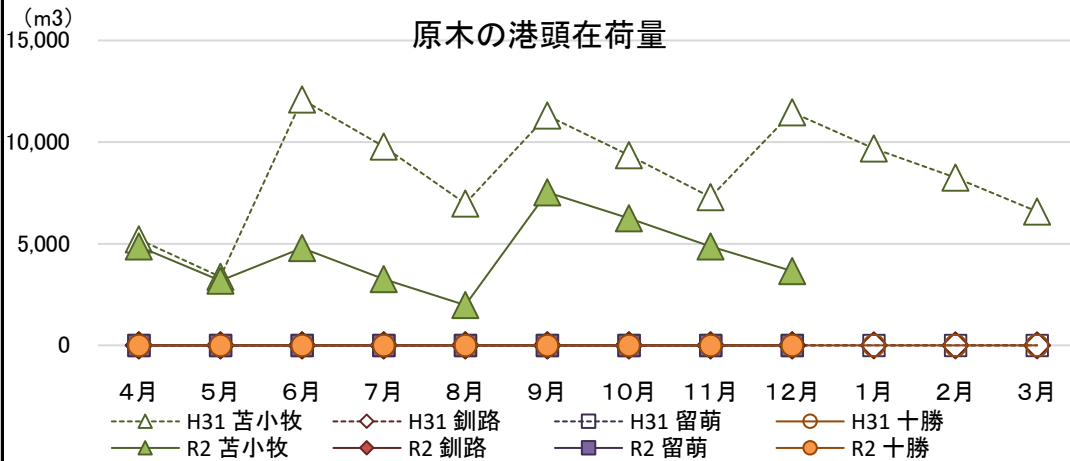
【原木】

(単位:m3、%) 【製材】

(単位:m3、%)

区分	入荷量			出荷量				月末港頭在荷量		
	R2.12	R2.4からの累計	前年同月累計比	R2.12	R2.4からの累計	前年同月比	前年同月累計比	R2.12	前年同月比	
苫小牧	北洋材	0	0	-	0	0	-	0	-	
	米材	0	9,965	41.6	1,208	12,893	61.5	65.3	3,652	31.9
	南洋材	0	0	-	0	0	-	0	-	
	その他	0	0	-	0	0	-	0	-	
計	0	9,965	41.6	1,208	12,893	61.5	65.3	3,652	31.9	
釧路	北洋材	0	0	-	0	0	-	0	-	
	米材	0	0	-	0	0	-	0	-	
	南洋材	0	0	-	0	0	-	0	-	
	その他	0	0	-	0	0	-	0	-	
計	0	0	-	0	0	-	0	-		
留萌	北洋材	0	543	41.4	0	543	-	41.4	0	-
	米材	0	0	-	0	0	-	0	-	
	南洋材	0	0	-	0	0	-	0	-	
	その他	0	0	-	0	0	-	0	-	
計	0	543	41.4	0	543	-	41.4	0	-	
十勝	北洋材	0	0	-	0	0	-	0	-	
	米材	0	0	-	0	0	-	0	-	
	南洋材	0	6,879	38.9	0	5,139	-	29.0	0	-
	その他	0	0	-	0	0	-	0	-	
計	0	6,879	38.9	0	5,139	-	29.0	0	-	
合計	北洋材	0	543	41.4	0	543	-	41.4	0	-
	米材	0	9,965	41.6	1,208	12,893	61.5	65.3	3,652	31.9
	南洋材	0	6,879	38.9	0	5,139	-	29.0	0	-
	その他	0	0	-	0	0	-	0	-	
計	0	17,387	40.5	1,208	18,575	61.5	47.9	3,652	31.9	

区分	入荷量			出荷量				月末港頭在荷量		
	R2.12	R2.4からの累計	前年同月累計比	R2.12	R2.4からの累計	前年同月比	前年同月累計比	R2.12	前年同月比	
苫小牧	北洋材	0	1,029	28.8	39	1,666	31.7	57.5	46	6.7
	米材	0	1,411	22.2	204	3,497	29.2	46.5	769	20.2
	南洋材	49	49	24.2	0	0	0.0	0.0	49	102.7
	その他	0	0	-	0	0	-	-	0	-
計	49	2,489	24.5	243	5,163	29.1	47.1	864	19.0	
小樽	北洋材	0	0	0.0	0	0	-	0.0	0	-
	米材	0	0	-	0	0	-	0	-	
	南洋材	0	0	-	0	0	-	0	-	
	その他	0	0	-	0	0	-	0	-	
計	0	0	0.0	0	0	-	0.0	0	-	
留萌	北洋材	0	0	-	0	0	-	0	-	
	米材	0	0	-	0	0	-	0	-	
	南洋材	0	0	-	0	0	-	0	-	
	その他	0	0	-	0	0	-	0	-	
計	0	0	-	0	0	-	0	-		
函館	北洋材	0	0	-	0	0	-	0	-	
	米材	0	0	-	0	0	-	0	-	
	南洋材	0	0	-	0	0	-	0	-	
	その他	0	0	-	0	0	-	0	-	
計	0	0	-	0	0	-	0	-		
合計	北洋材	0	1,029	25.3	39	1,666	31.7	49.3	46	6.7
	米材	0	1,411	22.2	204	3,497	29.2	46.5	769	20.2
	南洋材	49	49	24.2	0	0	0.0	0.0	49	102.7
	その他	0	0	-	0	0	-	-	0	-
計	49	2,489	23.4	243	5,163	29.1	45.1	864	19.0	



北海道木材輸入懇話会資料より